



Progetto co-finanziato dall'Unione Europea

FONDO ASILO, MIGRAZIONE E INTEGRAZIONE (FAMI) 2014-2020

Progetto FAMI "Mi.Main – Migration Mainstreaming" N. 2740



MINISTERO
DELL'INTERNO



UNIVERSITÀ
DEGLI STUDI
DI PALERMO



AMBITO TERRITORIALE D50

IN-FORMAZIONE



MINI GUIDA

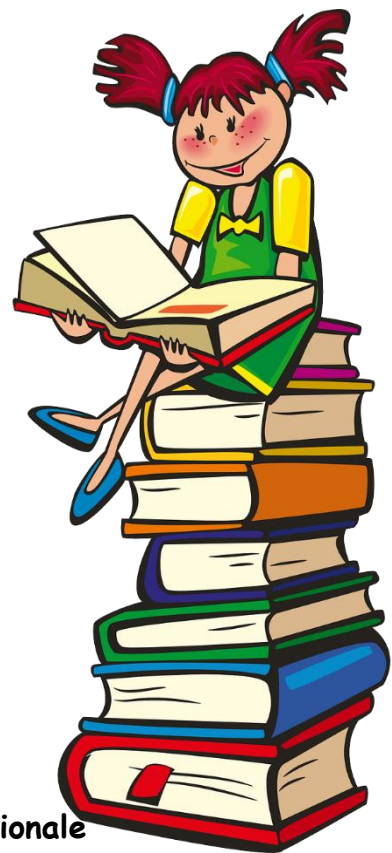
SULL'OPPORTUNITA' FORMATIVA

"L'istruzione e la formazione professionale possono motivare all'apprendimento, dare agli studenti maggiore flessibilità, mettere in atto una pedagogia più appropriata e rispondere meglio alle aspirazioni dei giovani"

RACC. DEL CONSIGLIO - COMMISSIONE EUROPEA

INDICE

- 1) Il distretto D50
- 2) In-Formazione
- 3) Il percorso: Obbligo d'Istruzione e
Obbligo Formativo
- 4) Percorsi di Istruzione, Formazione Linguistica ed
Alfabetizzazione
- 5) L'offerta di formazione professionale
- 6) Elenco e recapito degli Enti di Formazione Professionale



1) Il distretto D50



Il distretto D50 comprende i seguenti comuni: TRAPANI, PACECO, FAVIGNANA, ERICE, VALDERICE, S. VITO LO CAPO, CUSTOMACI, BUSETO PALIZZOLO.

2) In-Formazione

In questo spazio dedicato, la popolazione migrante troverà questa **mini guida** come attività/servizio di **In-Formazione** sulle opportunità proposte dall'offerta formativa locale istituzionale, in modo da favorire la partecipazione ai percorsi formativi linguistici e professionalizzanti che possono favorire i processi di inclusione sociale.



Sono comprese informazioni circa:

- i percorsi di istruzione, formazione linguistica ed alfabetizzazione;
- l'offerta di formazione professionale locale.

Dette informazioni aiutano la scelta del percorso più appropriato in vista delle proprie esigenze, attitudini e delle tendenze del mercato del lavoro locale, nazionale ed europeo colmando le lacune che, in molti di loro, possono causare destabilizzazione e incertezza.

Una maggiore conoscenza informativa aiuta ad aprire le maglie ad una possibilità di integrazione e all'opportunità di riuscire a programmare un percorso di vita, in modo da evitare eventuali rischi di un nomadismo prolungato, di emarginazione, di esclusione sociale e ancora, di cadere vittime della malavita organizzata.

I destinatari di In-Formazione sono:

- cittadini/e provenienti dai Paesi Terzi che, in uscita o già al di fuori dai centri istituzionali di accoglienza, spesso non hanno alcuna consapevolezza della realtà sociale nella quale potrebbero intraprendere un nuovo percorso di integrazione;
- cittadini/e stranieri aventi diritto al Reddito di Cittadinanza che contestualmente sottoscrivono il Patto di Inclusione Sociale (PAIS), ossia, un vero e proprio accordo tra famiglia e servizi, volto all'attivazione di un percorso di inclusione sociale;

- gli operatori di uffici e di sportelli che, a vario titolo, sono coinvolti nell'attività di accoglienza e/o erogazione dei servizi di utenza immigrata.

Nell'ottica del **MI**igration **MAIN**streaming (Progetto FAMI Mi. Main migration mainstreaming n.2740), la mini guida **In-Formazione** tende a fare acquisire agli operatori nuovi mezzi per soddisfare le richieste di informazione ed erogazione dei servizi d'istruzione e formazione.

La finalità generale della guida, mira a mettere in evidenza le particolarità dei percorsi formativi e ancora di favorire l'**In-Formazione** ai migranti dei percorsi di istruzione o **formazione** promossi in ambito locale, attraverso cui sarà possibile, acquisire maggior consapevolezza della esigibilità dei propri diritti e doveri e di una nuova cittadinanza sociale.

3) Il percorso: Obbligo d'Istruzione e Obbligo Formativo¹

E' obbligatoria l'**istruzione** impartita per almeno 10 anni e riguarda la fascia di età compresa tra i 6 e i 16 anni.

L'adempimento dell'obbligo di istruzione è finalizzato al conseguimento di un titolo di studio di scuola secondaria superiore o di una qualifica professionale di durata almeno triennale entro il 18° anno di età. L'istruzione obbligatoria è gratuita.

L'obbligo di istruzione può essere assolto:

- nelle scuole statali e paritarie;
- nelle strutture accreditate dalle Regioni per la formazione professionale;
- attraverso l'istruzione parentale.

L'adempimento dell'obbligo scolastico è disciplinato dalle seguenti leggi:

- Circolare Ministeriale 30/12/2010, n. 101, che, all'art. 1 dispone che "nell'attuale ordinamento l'obbligo di istruzione riguarda la fascia di età compresa tra i 6 e i 16 anni".
- Decreto Ministeriale 22 Agosto 2007, n. 139, art. 1: "L'istruzione obbligatoria è



¹ <https://www.miur.gov.it/obbligo-scolastico>

impartita per almeno 10 anni e si realizza secondo le disposizioni indicate all'articolo 1, comma 622, della legge 27 dicembre 2006, n. 296".

- Legge 27 dicembre 2006, n. 296, articolo 1, comma 622: "L'istruzione impartita per almeno dieci anni è obbligatoria ed è finalizzata a consentire il conseguimento di un titolo di studio di scuola secondaria superiore o di una qualifica professionale di durata almeno triennale entro il diciottesimo anno d'età".

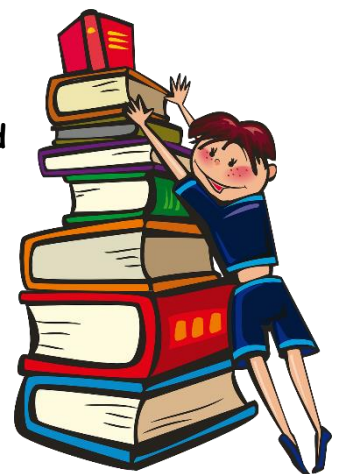
Diverso è l'**obbligo formativo**, ossia il diritto/dovere dei giovani che hanno assolto all'obbligo scolastico, di frequentare attività formative fino all'età di 18 anni.

Ogni giovane, potrà scegliere, sulla base dei propri interessi e delle capacità, uno dei seguenti percorsi:

- proseguire gli studi nel sistema dell'istruzione scolastica;
- frequentare il sistema della formazione professionale la cui competenza è della Regione e della Provincia;
- iniziare il percorso di apprendistato. Esso è un contratto di lavoro a contenuto formativo finalizzato a favorire l'inserimento dei giovani nel mondo del lavoro attraverso l'acquisizione di un mestiere e/o di una professionalità specifica ed è finalizzato al conseguimento di una qualifica professionale;
- frequentare un corso di istruzione per adulti presso un Centro Provinciale per l'istruzione degli adulti.

4) Percorsi di Istruzione, Formazione Linguistica ed Alfabetizzazione

I **CPIA**² costituiscono una tipologia di istituzione scolastica autonoma, dotata di uno specifico assetto didattico e organizzativo, articolata in Reti Territoriali di Servizio costituite da una sede centrale e da vari punti di erogazione. I CPIA hanno la medesima autonomia



² <https://cpiatrapani.edu.it/>

attribuita alle istituzioni scolastiche; sono dotati di un proprio organico; hanno i medesimi organi collegiali delle istituzioni scolastiche; sono organizzati in modo da stabilire uno stretto raccordo con le autonomie locali, il mondo del lavoro e delle professioni; realizzano un'offerta formativa strutturata per livelli di apprendimento.

Organizzano percorsi di istruzione degli adulti che sono suddivisi:

- **percorsi di primo livello**, finalizzati al conseguimento del titolo conclusivo del primo ciclo d'istruzione e della certificazione attestante l'acquisizione delle competenze di base connesse all'obbligo d'istruzione relative alle attività e agli insegnamenti generali comuni a tutti gli indirizzi degli istituti professionali e tecnici;
- **percorsi di Alfabetizzazione e di Apprendimento della Lingua Italiana (AALI)**, finalizzati al conseguimento di un titolo attestante il raggiungimento di un livello di conoscenza della lingua italiana non inferiore al livello A2 del Quadro comune europeo di riferimento per le lingue elaborato dal Consiglio d'Europa;
- **percorsi di secondo livello**, finalizzati al conseguimento del diploma di istruzione tecnica, professionale e artistica.

In particolare, i percorsi AALI - percorsi di alfabetizzazione e di apprendimento della lingua italiana - destinati agli adulti stranieri, sono finalizzati al conseguimento di un titolo che attesta il raggiungimento di un livello di conoscenza della lingua italiana non inferiore al livello A2 del Quadro comune europeo di riferimento per le lingue, elaborato dal Consiglio d'Europa (art. 4, comma 1, lett. c) del Regolamento. In presenza di necessità evidenziate dal contesto territoriale di riferimento, al fine di valorizzare ed ottimizzare l'offerta formativa ordinaria dei CPIA e favorire una più efficace integrazione linguistica e sociale degli stranieri, i percorsi di alfabetizzazione e di apprendimento della lingua italiana - fermo restando il monte ore complessivo - possono prevedere specifiche unità di apprendimento secondo le Linee guida per la

progettazione della sessione di formazione civica e di informazione, di cui all'art. 3 del DPR 179/2011.

N.B. Al termine del percorso di alfabetizzazione è possibile ottenere una certificazione di conoscenza della lingua italiana a livello A2 necessaria per il rilascio del permesso di soggiorno di lungo periodo.

5) L'offerta di formazione professionale

Gli Enti di Formazione organizzano corsi di formazione professionale che mirano ad innalzare le conoscenze e le competenze di tutti, garantendo la piena fruizione dei diritti di cittadinanza e la partecipazione attiva e responsabile allo sviluppo di un'economia sempre più basata sulla conoscenza.



L'offerta di formazione professionale è costituita dai percorsi di qualifica e di diploma professionale riconducibili a figure di differente livello relative ad aree professionali, articolabili in specifici profili sulla base del fabbisogno e delle vocazioni del territorio.

Ad oggi si svolgono i seguenti corsi di formazione professionale³:

- a) OSA - operatore socio assistenziale;
- b) OSS - operatore socio sanitario;
- c) ASACOM - Assistente alla comunicazione;
- d) ASO - Assistente studio odontoiatrico;
- e) Assistente familiare;
- f) Animatore servizio all'infanzia;
- g) Conduttore impresa agricola;
- h) Operatore della ristorazione (cuoco, sala e bar);

³ Alcuni di questi corsi si svolgono in forma gratuita poiché sovvenzionati dagli Enti Istituzionali

- i) Operatore della trasformazione agroalimentare (pasticcere, panettiere, pizzaiolo);
- j) Operatore del benessere (acconciatore, estetista);
- k) Operatore informatico;
- l) Operatore meccanico (saldatore);
- m) Operatore alla riparazione dei veicoli a motore (meccatronico);
- n) Tecnico specializzato in assistenza fiscale e tributaria;
- o) Addetto gelateria;
- p) Tecnico dell'accoglienza turistica;
- q) Addetto al giardinaggio;
- r) Tecnico di produzione pagine web;
- s) Collaboratore di cucina;
- t) Profilo elettrico/termoidraulico - Installatore e Manutentore Straordinario di Impianti energetici alimentati da Fonti Rinnovabili.

✓ **Requisiti** per accedere ai corsi di formazione

Per i disoccupati/inoccupati:

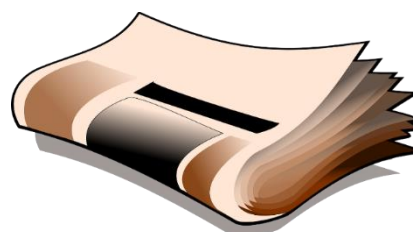
- Età compresa tra i 18 e i 65 anni;
- Essere residenti/domiciliati in Sicilia;
- Permesso di soggiorno in corso di validità;
- Titolo di studio di scuola secondaria di I grado (licenza media) tradotto in lingua italiana se conseguito nel paese di origine.

✓ **Documentazione necessaria**

- Copia della Dichiarazione di Immediata Disponibilità al lavoro (DID) rilasciata dal Centro per l'Impiego competente per territorio;
- Copia del titolo di studio;
- Copia del documento di identità in corso di validità;

- Copia del codice fiscale;
 - Curriculum vitae in formato europeo.
- ✓ **Requisiti** per i minori che in relazione all'assolvimento dell'obbligo di istruzione, intendono conseguire una qualifica professionale o diploma attraverso un percorso formativo alternativo a quello ordinario.
- Età compresa tra i 13 e i 17 anni;
 - Dati anagrafici del genitore/tutore/affidatario;
 - Diploma di scuola media inferiore (licenza media) o titolo equipollente, tradotto in lingua italiana se conseguito nel paese di origine.

**6) Elenco e recapiti degli Enti di
Formazione Professionale**



MARENOSTRUM	Via Sardegna, 10, Trapani Tel.: 0923 361102 - Cell.: 3408847066 E-mail: segreteriaatp@marenostrumtp.it Sito web: www.marenostrumtp.it
FUTURA	Via Alcamo, 84, Trapani Tel.: 0923 28006 - 0923 26683 E-mail: segreteria.tp@futuraformazione.eu Sito web: www.futuraformazione.eu
ANTEMAR	Via Cosenza, 129, Trapani Tel.: 0923 565603 E-mail: info@antemar.eu Sito web: www.antemar.eu

ECAP	<p>Via Pantelleria, 15, Trapani</p> <p>Tel.: 0923 22646</p> <p>E-mail: info@ecaptrapani.it</p> <p>Sito web: www.ecaptrapani.it</p>
PROGETTO EUROPA	<p>Via della Terra, 23, Trapani Via Sabaudia, 1, Valderice (Tp) Via Livorno, 7, Erice Casa Santa (Tp)</p> <p>Tel.: 0923 36 39 16 - Cell.: 320 2322865</p> <p>E-mail: ass.progettoeuropa@libero.it</p> <p>Sito web: www.associazioneprogettoeuropa.it</p>
FORMASYS	<p>Via Barcellona, 26, C.S. Erice (Tp)</p> <p>Tel.: 0923 581106</p> <p>E-mail: info@formasys.it</p> <p>Sito web: www.formasys.it</p>
EUROFORM	<p>Via Fardella n. 28, Trapani</p> <p>Numero Verde 800303011 - Cell.: 329 9882005</p> <p>E-mail: sedepalermo@euroformweb.it</p> <p>Sito web: www.euroformweb.it</p>
ASSOCIAZIONE POLITEA	<p>Via Conte Agostino Pepoli, 66, Trapani</p> <p>Numero 091-540048</p> <p>E-mail info@associazionepolitea.it</p> <p>Sito web www.associazionepolitea.it</p>
MEDEA	<p>Via Gianni Rodari, 21, C.S. Erice (Tp)</p> <p>Tel.: 0923 565203 - Cell.: 342 7071861 - 339 5782877</p> <p>E-mail: medea@medeatp.it</p> <p>Sito web: www.medeatp.it</p>